

# LES 12 PRINCIPES DE LA PERMACULTURE

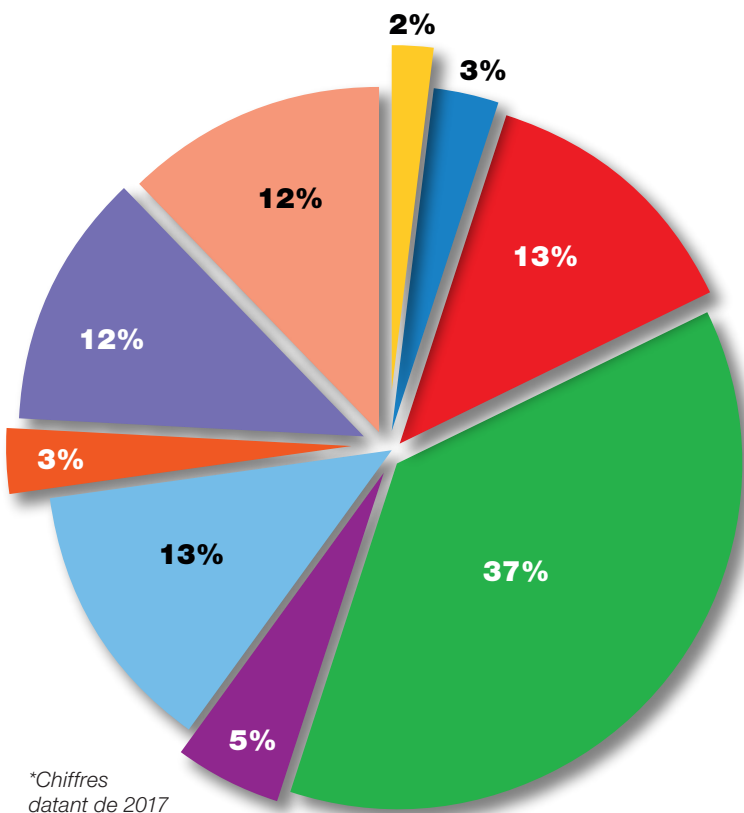
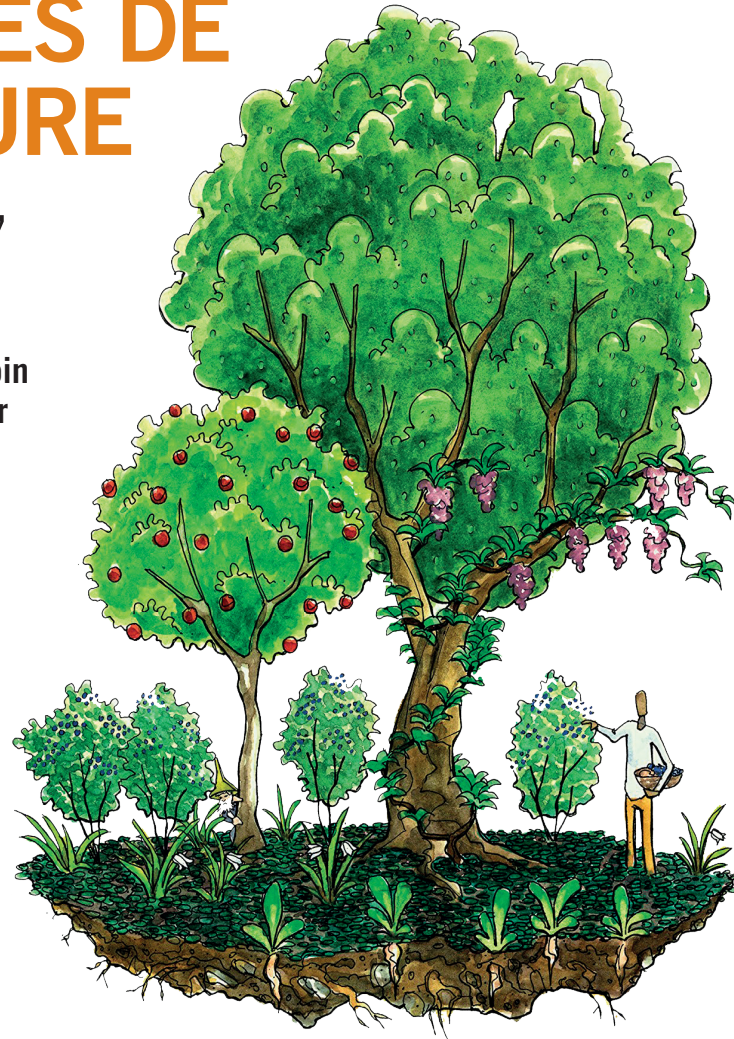
SELON DAVID HOLMGREN, L'UN DES FONDATEURS :

À la base la permaculture est une approche globale qui repose sur une éthique : prendre soin des humains, prendre soin de la terre et trouver sa juste part ou sa juste place.

Concernant le fait de prendre soin de la terre, il existe 12 principes clefs parmi lesquels on peut énoncer les 4 suivants :

- Collecter et stocker l'énergie
- Utiliser et valoriser les services et les ressources renouvelables
- Ne pas produire de déchets
- Utiliser et valoriser la diversité

Si vous souhaitez en savoir plus sur la permaculture, n'hésitez pas à aller naviguer sur les sites suivants :  
www.reporterre.net/La-permaculture  
www.jardiner-autrement.fr/sols-vivants-et-permaculture



\*Chiffres datant de 2017

## VUE D'ENSEMBLE DE LA DIVERSITÉ DES ACTIVITÉS AGRICOLES SUR GALLY MAULDRE

57 exploitations\* ont été recensées, ayant chacune un ou plusieurs domaines de production sur notre territoire par l'APPVPA (Association de la Plaine de Versailles).  
Voici un aperçu de la diversité des activités agricoles de notre territoire.

- Grande culture
- Élevage d'équidés
- Maraîchage
- Arboriculture
- Horticulture
- Élevage volailles
- Apiculture
- Viticulture
- Autres

## LES SORTIES

**JOB WIN** Le salon de tous les emplois  
20 MARS 2019  
Complexe Les 2 Scènes, Maule  
13h30 - 17h30

CDI, CDD, stage, alternance, formations, jobs d'été  
Auchan, Bilstein Group, Bricorama, Culligan, JC Decaux, Invie, Renault, RATP, Sarp / Veolia, Société Générale, SDIS / Pompiers des Yvelines, TDF / Yvelines fibre, Zoo de Thoiry, Police Nationale, Armée de l'Air, Armée de Terre, Conseil Départemental des Yvelines, ...  
(Liste non exhaustive)

www.jobwin.org - 01.30.90.86.25

**TEL PÈRE Telle fille**  
Ils s'adorent et vous allez les adorer !

**MARS & VENUS**  
Un Amour de comédie !  
La guerre des sexes

**FESTIVAL D'HUMOUR DE THÉÂTRE**  
Proposé par le Théâtre de l'Alambic :  
Le 04 Mai - 1er Juin et 22 juin, lieux restants à confirmer

**1<sup>er</sup> Festival BD de Gally Mauldre**

**1<sup>er</sup> FESTIVAL de PAQUES**  
le 12 avril 2019  
à MAULE de 15h à 22h  
En faveur de l'Autisme

**JOURNÉE DES ARTISTES**  
Peinture, sculpture, photographie, céramique...  
Samedi 6 avril 2019  
AÉRODROME DE CHAVENAY VILLEPREUX (78)  
ENTRÉE LIBRE ET GRATUITE

### RÉTROSPECTIVE

La pièce de Théâtre initiée cette année par la CCGM et votre serviteur, pour la commémoration du centenaire de l'armistice de la Grande Guerre a rassemblé pas moins de 280 entrées. Très beau succès plein d'histoires, de sensibilité et merveilleux chants. Après sa première représentation à Andelu au printemps, elle a été jouée à l'automne à Saint-Nom-la-Bretèche, Bazemont, Mareil-sur-Mauldre, Chavenay et enfin Crespières. À la façon de M. D'Ormesson, j'aimerais vous dire : « Merci Mesdames »  
OLIVIER RAVENEL

**LES MADELON**

**JAZZ Festival**  
SAINT-NOM-LA-BRETÈCHE

**flexigo GallyMauldre**

Avec Île-de-France Mobilités, découvrez le bus à la demande  
gallymauldre.flexigo.fr

transdev Gally Mauldre Île de France mobilités

Bulletin intercommunal de la Communauté de communes Gally Mauldre  
Siège social : Mairie de Maule - place de la Mairie - 78580 Maule - (01.30.90.49.00 - www.cc-gallymauldre.fr)  
Directeur de publication : Laurent RICHARD, Président de la Communauté de communes Gally Mauldre  
Rédaction : commission communication - Conception et réalisation : Qlovis Productions (06 09 53 46 61)  
Photos : Service communication CCGM - Tirages : 12 000 exemplaires - ISSN 2497-9031

Reproduction totale ou partielle de photographie ou de texte interdite. Certains documents tels que les textes et les photos sont directement fournis par les municipalités de la CCGM. A la lecture de ce bulletin intercommunal, merci de faire savoir du service communication d'éventuelles erreurs.

PARTENAIRE Plaine de Versailles IMPRIM'VERT®

Retrouvez toutes les infos de la CCGM, votre agenda culturel et sportif sur notre site internet  
www.cc-gallymauldre.fr



Communauté-de-communes-GallyMauldre-1003015576434015

## LA LETTRE DE GALLY MAULDRE

Andelu, Bazemont, Chavenay, Crespières, Davron, Feucherolles, Herbeville, Mareil-sur-Mauldre, Maule, Montainville, Saint-Nom-la-Bretèche



### Le mot du Président

La préservation de notre patrimoine paysager et naturel est l'essence même de notre intercommunalité, voulant rester maîtresse de la beauté de son territoire. Savoir que des agriculteurs et des agronomes prennent la même direction, nous conforte dans l'idée que l'amour de notre territoire nous fédère et nous unit pour offrir un avenir pérenne à tous. L'agriculture détient une place centrale au sein de notre territoire rural. Le paysage de notre Intercommunalité se compose majoritairement de larges étendues céréalières. Au cœur de certaines exploitations, germent des projets innovants tels que : le concept NéoFarm de Saint-Nom-La-Bretèche, les vignes et le chai de la Winerie Parisienne de Davron, l'exploitation arboricole biologique de Crespières et le miscanthus de la Ferme Beaurepaire à Maule. Tout en respectant nos sols, ils développent des produits issus de notre terroir et sont sources de

nouvelles solutions durables pour l'agriculture de demain. Nous ne conservons pas notre beau territoire dans « le formol » mais bien au contraire, nous vitalisons son caractère naturel par une dynamique de développement innovant. Notre Intercommunalité est un terreau, une serre d'expérimentation pour ces nouvelles approches qui, de l'échelle locale, gagnent suffisamment d'ampleur pour atteindre le niveau national et ainsi profitent aux intérêts économiques et écologiques de tous. Je me réjouis que Gally Mauldre encourage ce développement et favorise ces belles réussites.

**Laurent RICHARD**  
Président  
Maire de Maule  
Conseiller départemental des Yvelines



**Quatre professionnels agricoles nous ont ouvert les portes de leurs exploitations, partageant leur engouement pour le développement de leur activité innovante dont la pratique se veut respectueuse de son environnement.**

## UNE START-UP PERMACULTURELLE

RENCONTRE AVEC **ALEXIA REY** PRODUCTRICE

**Une jeune pousse agricole a fait son apparition il y a bientôt un an à l'ouest de Saint-Nom-la-Bretèche : NeoFarm. Cette « nouvelle ferme » se veut en fait « un nouveau modèle de ferme » qui intègre l'innovation technologique à une agriculture soutenable et locale. Nous avons rencontré Alexia, cofondatrice de l'entreprise avec son associé Olivier.**



**Alexia, quel est le « métier » de NeoFarm ?**

NeoFarm conçoit des fermes technologiques en maraîchage bio-intensif sur petite surface. Il s'agit de produire une grande diversité de légumes en agriculture biologique en appliquant les principes agricoles de la permaculture. Parmi ceux-là : le travail minimum du sol, l'absence d'intrants chimiques, l'optimisation de l'espace cultivé grâce aux associations et rotations de culture ou encore l'amélioration de la qualité du sol au fil des saisons. Le maraîchage bio sur une petite surface est un modèle soutenable et vertueux mais peu attractif pour un agriculteur à cause de ses tâches manuelles et chronophages.

Notre volonté est d'apporter des briques technologiques à ces micro-fermes pour lui permettre de se développer à plus grande échelle, et ce grâce à trois innovations technologiques :

- L'automatisation, grâce à des capteurs qui permettent le déclenchement d'actions telles que l'arrosage dès que c'est nécessaire.
- L'application de planification et de gestion pour réaliser le suivi des cultures, des temps de travail, des quantités de plants à produire, des

commandes à satisfaire, etc.

- La robotisation, grâce à un outil unique qui se déplace le long des planches de culture et qui, équipé de ses différents outils, permet aujourd'hui d'aider à la plantation, au désherbage et au paillage... et ce n'est que le début ! Toutes ces technologies permettent un gain de temps considérable à l'échelle d'une micro-ferme.

**Avez-vous déjà commencé à produire ?**

Oui, nous avons installé notre espace pilote en mai 2018 et avons commercialisé nos premiers légumes dans des circuits de vente de proximité comme le café de Gally et Le Comptoir Local (devenu « la Ruche Qui Dit Oui À La Maison »). Dans notre serre, d'une surface de 1000 m<sup>2</sup>, nous allons nous concentrer cette année sur la culture de quatre fruits et légumes : tomates, laitues, carottes et haricots. J'espère qu'ils auront du succès auprès des habitants des alentours !

**Quels sont vos objectifs à plus long terme ?**

Le modèle que nous cherchons à déployer, c'est une ferme d'un hectare avec des cultures sous serre et en plein champ, installée en périphérie des communes afin de distribuer la production localement et en circuit court. Pour préparer l'avenir, nous sommes donc à la recherche de terrains, auprès des communes notamment, pour installer nos futures fermes !



## AUTOSUFFISANCE ET BIODIVERSITÉ : UNE COMBINAISON DURABLE

RENCONTRE AVEC **KARINE DUBOIS** ARBORICULTRICE

**Karine, vous venez de vous installer à Crespières pour développer une exploitation arboricole. Pouvez-vous nous présenter ce qui a motivé votre projet ?**

Depuis l'enfance j'aime le contact avec la nature et l'idée d'un jardin permettant l'autosuffisance m'a toujours fait rêver. En 2012 souhaitant devenir actrice de mes projets et de mes convictions environnementales, je décide de suivre un stage en permaculture à la ferme Biologique du Bec Hellouin, puis de partir en formation. Une fois le diplôme de Responsable d'exploitation agricole, reconnu par l'État, en poche, j'ai entamé une longue recherche pour trouver des terres pour installer mon exploitation. C'est en mars 2017, que j'ai acquis un terrain de 5 hectares sur la commune de Crespières, là où se trouvait l'ancienne pépinière « Dispo vert » à la limite de la commune de Mareil-sur-Mauldre. J'ai commencé à planter à l'hiver 2017-2018.

**Pouvez-vous nous parler de votre projet sur ces 5 hectares ?**

Mon projet consiste à développer de l'arboriculture diversifiée dans l'esprit de la permaculture. L'idée est de créer un éco

système autosuffisant avec un maximum de diversité. Pour cela je plante différents types de fruitiers mais également des plantes pérennes (rhubarbes, asperges, artichauts...) en alternant les espèces et les variétés sur un même rang. Je plante aussi entre les arbres des arbustes à fruits rouges (framboisiers, muriers, groseilles, cassis...).

**Dans combien de temps envisagez-vous le début de votre production ?**

Il faut bien sûr laisser un peu de temps aux arbres pour grandir et donner des fruits. Le début de la production des arbres fruitiers est prévu dans 3 ans, sauf pour la production des petits fruits rouges qui devrait commencer en 2019-2020.

**Pouvez-vous nous en dire un peu plus sur votre démarche environnementale ?**

Mon objectif est de produire en agriculture biologique en créant les conditions qui permettent de limiter naturellement la survenue de maladies et les nuisances de ce qu'on appelle les « ravageurs » (pucerons, chenilles...). Le moyen privilégié est de favoriser la diversité des végétaux présents qui induit aussi une diversité

d'insectes et d'animaux. Cette biodiversité est en effet propice à une auto-régulation comme c'est le cas dans un écosystème. Concernant le sol, je souhaite réduire son travail au maximum pour préserver la vie du sol. Cela est possible par exemple en paillant le sol et en le laissant toujours couvert et jamais à nu.

**Quelles évolutions envisagez-vous dans un futur proche ?**

D'une part j'envisage de mettre en culture plus de terrain et d'autre part de diversifier les végétaux plantés : vigne, plantes aromatiques... Pourquoi pas aussi produire des légumes en serre et accueillir quelques animaux d'élevage. Et enfin je réfléchis à la piste de la transformation pour valoriser des produits fragiles : compotes, jus par exemple.

**Merci pour cet entretien et votre investissement sur la plaine de Versailles. Encore quelques mots pour conclure ?**

Ce projet me permet de mettre en accord des centres d'intérêt personnels à travers un métier. Il y a un côté laboratoire et expérimental dans mon projet, c'est extrêmement motivant !



## LE MISCANTHUS, UNE PLANTE PLEINE DE BON SENS !

RENCONTRE AVEC **LAURENT CAFFIN** AGRICULTEUR

**C'est la curiosité de Laurent Caffin, agriculteur à La ferme de Beaurepaire située à Maule, qui a permis d'introduire le Miscanthus Giganteus, cette drôle de plante sur la plaine de Versailles.**



**Pourquoi le Miscanthus, Laurent ?**

Après une observation attentive, je me suis penché sur ses avantages écologiques et environnementaux. Très vite, je me suis aperçu qu'elle invite la faune à venir se protéger dans ses hauts plumeaux. Dans le sous-sol, toute une colonisation s'installe, favorisant un corridor écologique qui assure des connexions entre des réservoirs de biodiversité et offrant aux espèces des conditions favorables à leur déplacement ainsi qu'à l'accomplissement de leur cycle de vie. La terre vit, respire, preuve d'une bonne santé. Le miscanthus est une graminée pérenne,

un hybride naturel et stérile. Celui-ci se développe à partir de rhizomes (racines) non invasifs. Ses cannes peuvent atteindre jusqu'à quatre mètres de hauteur. Elles se récoltent sèches à la fin de leur sénescence, entre mars et avril, lorsque leur humidité est inférieure à 15%. Et surtout, pas besoin de produits phytosanitaires pour la voir grandir.

**Le Miscanthus, pour quoi faire ?**

En tant que biomasse, source végétale, le miscanthus est une excellente alternative écologique et économique au bois, grâce à son pouvoir calorifique. Il peut être utilisé dans des conditions spécifiques pour alimenter de grands volumes. Il peut devenir un matériau de construction écologique, utilisé dans la composition de divers matériaux de construction, notamment les panneaux isolants et les bio-bétons. Il s'intègre aussi efficacement dans les plastiques bio-sourcés. On peut l'utiliser également comme litière ayant de très hautes performances pour les équins,

bovins, espèces avicoles et bien d'autres. Le cœur spongieux de sa tige lui confère un très haut pouvoir absorbant : il offre ainsi une hygiène supérieure aux litières classiques. Le miscanthus permet de mettre moins de litière ce qui représente moins de travail, moins de fumier et un compostage rapide. Il sert aussi comme paillage horticole, car cette plante est très efficace contre la repousse des herbes indésirables. Stable au vent et aux eaux de ruissellement, il possède une forte capacité de rétention d'eau laissant un sol meuble et protégé des écarts de température (gel, chaleur), il limite l'évaporation des sols. Il se décompose naturellement et constitue une source d'apports minéraux. Son pH neutre permet au sol de ne pas être acidifié.

Sophie et Laurent se feront un plaisir de vous accueillir au sein de leur exploitation pour vous expliquer et vous fournir de quoi pailler votre jardin avec cette plante pleine de bon sens.

## LA VITICULTURE DE RETOUR EN YVELINES

RENCONTRE AVEC **JULIEN BRUSTIS**, ŒNOLOGUE DE LA WINERIE PARISIENNE

Fondée en 2015 par Adrien Pelissié, Julien Bengué et Julien Brustis, l'ambition de la Winerie Parisienne est de proposer des vins et des expériences audacieuses afin de célébrer le retour de Paris – terroir historique – comme capitale mondiale du vin.

En 2017, ils ont planté à Davron, sur la plaine de Versailles, le premier vignoble professionnel d'Île-de-France. La région a longtemps été le premier vignoble de France avec plus de 40 000 hectares de vignes au XIX<sup>ème</sup> siècle avant que le phylloxera les décime.

**Pourquoi avoir choisi Davron, parcelle de départ pour votre activité ?**

Notre choix pour relancer l'activité viticole dans cette région a été longuement réfléchi. Le choix de la parcelle est primordial pour proposer un produit d'une excellente qualité. Il nous faut également prendre en compte les changements climatiques à venir et planter des vignes plus au nord. Davron, dont le sol a des propriétés remarquables, nous assure une activité durable dans des conditions idéales.

Suite à l'autorisation d'introduire de nouvelles vignes en Île-de-France et grâce au soutien de collectivités et d'associations locales, nous avons pu, en 2017, planter 4 cépages différents sur une surface totale de 3 hectares. D'ici 2020, pour gagner en indépendance, notre vignoble s'étendra sur près de 23 hectares avec 6 variétés différentes.



**Comment vous intégrez-vous au paysage local ?**

Préserver la qualité du sol et la biodiversité de notre vignoble se traduit par une multiculture, avec la plantation de 6 cépages différents et l'implantation de nos vignes avec de nouvelles techniques limitant les entrants. Le tout sans dénaturer l'environnement : le bois présent sur notre vignoble sera laissé

tel quel. Nous souhaitons allier viticulture de précision et savoir-faire traditionnel pour révéler le potentiel du terroir et la typicité des vins dans le respect de l'environnement. Les premières vendanges auront lieu en octobre, en conversion bio. Fabriquer notre produit est une première étape. Nous allons également favoriser les circuits courts, rester sur du local à la fois parce que nous allons avoir une production limitée dans un premier temps, mais aussi parce que nous ne souhaitons pas avoir de multiples distributeurs, détériorant la répartition de la valeur ajoutée.

Notre projet englobe aussi le partage de notre savoir-faire à la fois avec d'autres agriculteurs et avec notre clientèle. Nous allons créer un circuit de visite de notre chai et de nos cultures, afin de renouer une relation avec le producteur, valorisant à la fois son travail et le fruit de sa passion. Plus que de relancer l'activité viticole, nous allons participer à l'augmentation du dynamisme économique de ce territoire et partager un savoir-faire ancestral avec l'ensemble de ses acteurs.